

Unité Départementale de la Marne

A Reims, le 23 novembre 2021

Nos réf. : SM2 D2 e 2021-1046

Vos réf. :

Affaire suivie par : XXXXXXXX

Tél. 03 26 77 33 50

ud51.dreal-grand-est@developpement-durable.gouv.fr

RAPPORT DE L'INSPECTION DES INSTALLATIONS CLASSÉES

Objet : Demande de modification des gabarits des aérogénérateurs du parc éolien autorisé non construit des Mothées sur la commune d'Omey.

PJ : Projet d'arrêté préfectoral complémentaire

La société Parc éolien des Mothées SAS a été autorisée à construire et exploiter un parc éolien de 3 aérogénérateurs et deux postes de livraison sur la commune d'Omey par arrêté préfectoral d'autorisation n°2021-A-54-IC du 30 mars 2021. À ce jour, le parc n'est pas encore construit. Conformément à l'article R.181-46 du Code de l'Environnement, la société Parc éolien des Mothées fait part du changement de gabarits d'éoliennes du parc éolien des Mothées par le biais d'un porter à connaissance reçu à la Préfecture de la Marne le 28 octobre 2021.

Au regard des intérêts mentionnés à l'article L.181-3 du code de l'environnement, l'inspection des installations classées considère que les modifications demandées sont notables mais non substantielles. Elles ne nécessitent pas la mise en œuvre de prescriptions supplémentaires. Toutefois, l'inspection des installations classées propose un arrêté préfectoral complémentaire afin d'acter ces modifications de gabarits.

Rédigé par l'inspectrice de l'environnement : XXXXXXXX

Vérifié, approuvé et transmis à Monsieur le Préfet de la Marne, pour le Directeur Régional,
le Chef de l'unité départementale de la Marne : XXXXXXXX

SIGNÉ

1 – LES MODIFICATIONS DEMANDÉES

- Le tableau ci-dessous présente la comparaison des caractéristiques des éoliennes initiales par rapport à celles envisagées :

Éoliennes	Projet initial accordé (2 variantes)				Projet modifié		
Modèle d'éolienne	E1 et E2	E3	E1 et E2	E3	E1, E2 et E3		
Puissance unitaire	4,2 MW	3,6 MW	3,9 MW	3,6 MW	4,2 MW	3,9 MW	3,65 MW
Hauteur bout de pale	180 m	150 m	185,9 m	171,5 m	180 m	185,9 m	180 m
Hauteur de hub	112 m	87 m	120 m	106 m	112 m	120 m	114 m
Diamètre du rotor	136 m	126 m	131 m	131 m	136 m	131 m	132 m
Hauteur de garde au sol	44	24	54	40,5	44	54	48

Il est à noter que l'emplacement des éoliennes reste inchangé et qu'il n'est pas nécessaire de solliciter les avis des services de la navigation aérienne civile et militaire.

- La garde au sol :

A la suite des récentes études mettant en corrélation le gabarit des éoliennes avec la mortalité observée et l'alerte de la SFEPM (2021) à ce sujet, la DREAL Grand Est recommande le maintien d'une garde au sol (distance entre le sol et le bout de pale lorsqu'elles sont au plus bas) de 40 m. Cette recommandation n'était pas respectée dans le projet initial pour l'éolienne E3. L'autorité Préfectorale a cependant autorisé l'implantation et l'exploitation de tous ces aérogénérateurs au regard de l'engagement du pétitionnaire de mettre en place les mesures de réduction en faveur des chiroptères.

Le projet modifié ne comporte plus de gabarits présentant une garde au sol inférieure à 40 m, ce qui permet de réduire le risque d'impact vis-à-vis des chiroptères et de certaines espèces d'oiseaux.

Par ailleurs, l'arrêté préfectoral d'autorisation du parc prévoit la prescription suivante en matière de bridage :

- du 1^{er} avril au 30 octobre (période maximale des chiroptères),
- de 1 heure avant le coucher du soleil à 1 heure après le lever du soleil,
- lorsque la vitesse de vent est inférieure à 6m/s,
- lorsque la température extérieure est supérieure à 10°C,
- en l'absence de pluie soutenue de plus de 5 min.

Cette mesure de réduction reste d'actualité pour limiter le risque de mortalité des chiroptères.

- La hauteur de nacelle et la hauteur en bout de pale :

Ces paramètres augmentent respectivement, au maximum de 33 mètres et de 36 mètres. Le pétitionnaire a choisi 6 points de vue disposés dans les franges urbanisées des communes les plus proches de la zone d'implantation afin de réaliser des photomontages. Grâce aux photomontages, l'inspection des installations classées considère que les modifications des gabarits n'induisent pas d'impacts paysagers supplémentaires.

D'autre part, l'augmentation de la hauteur en bout de pale pourrait engendrer un impact supplémentaire sur l'avifaune en phase de migration. Cependant, l'étude d'impacts du dossier de demande d'autorisation environnementale du parc des Mothées montre que le couloir migratoire longe la zone d'implantation par le nord-est. Ainsi l'inspection des installations classées considère que l'impact supplémentaire sur l'avifaune est non significatif.

- Les voies d'accès :

Il est envisagé de modifier les chemins d'accès aux plateformes des éoliennes (voir figures 1 et 2 ci-dessous). Ainsi les pans coupés d'accès aux éoliennes sont modifiés et seule une surface de 1657 m² de culture céréalière sans enjeu particulier sera impactée.

Ainsi l'inspection des installations classées considère que les modifications apportées aux chemins d'accès n'engendreront pas d'impact significatif sur la flore et les habitats.

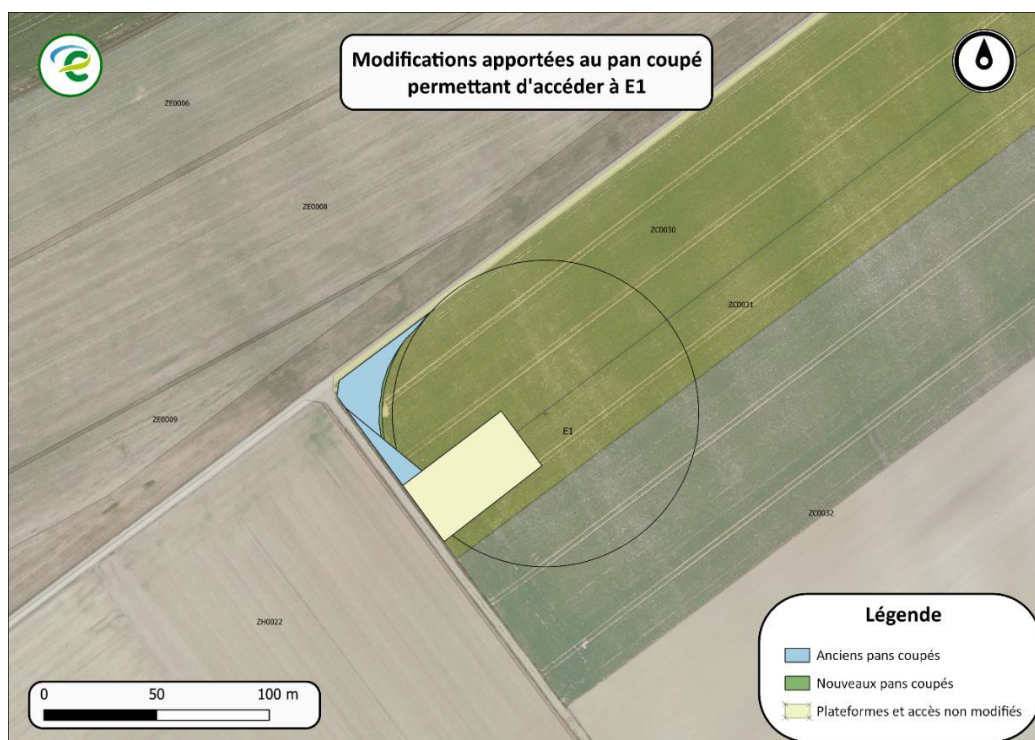


Figure 1 : Modifications apportées au pan coupé permettant d'accéder à E1 pour le modèle de hauteur 186 mètres en bout de pale ;

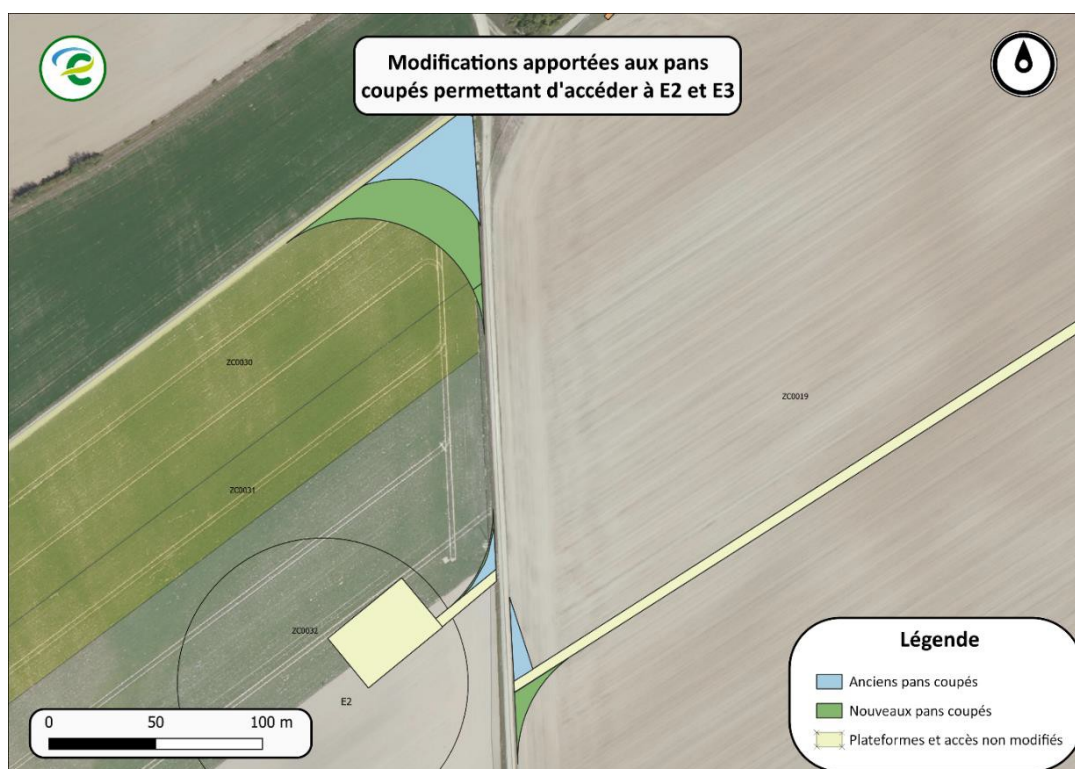


Figure 2 : Modifications apportées aux pans coupés permettant d'accéder à E2 et E3 pour le modèle de 186 mètres de hauteur en bout de pale.

2 – CONCLUSION

Compte tenu de ce qui précède, les modifications proposées par le pétitionnaire sont jugées notables mais non substantielles au regard de l'article R.181-46 du Code de l'Environnement. L'inspection des installations classées propose d'acter les modifications des caractéristiques des aérogénérateurs par le biais d'un arrêté préfectoral complémentaire annexé à ce rapport.

Elle considère également que ces modifications ne nécessitent pas de recueillir au préalable l'avis de la Commission Départementale de la Nature, des Paysages et des Sites (CDNPS).